

Uluslararası Kalamış Yaz Festivali başladı

Kadıköy Belediyesi'nin bu yıl dördüncüsünü düzenlediği Uluslararası Kalamış Yaz Festivali, Kalamış Atatürk Parkı'nda başladı. 8 Eylül'e kadar sürecek festival kapsamında konser ve film gösterimleri olacak ● Sayfa 2'de



www.gazetekadikoy.com.tr

GazeteKadıköy

Yıl: 25 / Sayı: 1253

HAFTALIK BAĞIMSIZ YEREL GAZETE

16 - 22 AĞUSTOS 2024

#Sahiplen Kadıköy

Hiçbir sokak hayvanının asla uyutulmayacağını söyleyen Kadıköy Belediye Başkanı Mesut Köseadağı, küpesiz sokak köpeklerinin barınağa götürülüp muayene edildiğini, aşılandığını, kısırlaştırıldığını ve gerekli durumlarda rehabilite edildiğini söyledi. Barınaklarda hiçbir canlının keyfi olarak tutulmadığını da belirten Köseadağı, Kadıköylülere #SahiplenKadıköy kampanyasına katılmaya davet etti ● Sayfa 8'de



Patili dostlarımızla tanışıp ailesi olmak için Kadıköy Belediyesi internet sitesini ziyaret edebilirsiniz, QR kodu okutabilirsiniz



Kaderi tayin edilen biri varsa o bir kadındır



BETÜL MEMİŞ 7'DE

Duplantis, Marchand, Dikeç vs... Geride kalan tortular üzerine...



UĞUR VARDAN 13'TE

Hiçbir şey erken ölüm kadar rahatsız etmiyor



MELİS DANIŞMEND 11'DE

Edebiyat Hayatından Hatırlamalar - 277



MEHMET SEYDA 5'TE



ALIK PAZARI

İmam Cici karikatürleriyle SAYFA 10'DA



Tedavide okulun rolü büyük!

Dikkat eksikliği ve hiperaktivite bozukluğunu (DEHB) konuştuğumuz Çocuk ve Ergen Psikiyatristi Uzman Dr. Timur Şefketoğlu, DEHB'li çocukların okullarda ciddi sorunlar yaşadığına dikkat çekerek, okulun tedavinin önemli bir parçası olduğunu söyledi ● Sayfa 12'de



Mahallemde Çocuk Tiyatrosu başlıyor

Kadıköylü çocuklar, bu yıl dördüncü kez düzenlenen Mahallemde Çocuk Tiyatrosu'nda birbirinden keyifli oyunlar izleyecek. 16 Ağustos'ta Pinokyo oyunu ile başlayacak Mahallemde Çocuk Tiyatrosu, 1 Eylül'de Koşkoş Hazine Peşinde oyunu ile bitecek ● Sayfa 6'da



"Üreticiler borçlarını kapatamıyor"

» Artan gıda fiyatlarını Yerküre Yerel Çalışmalar Kooperatifi Ortağı Orkun Doğan ile konuştuk. Doğan "Ürün satışından elde edilecek tahmini gelir hasat maliyetlerini bile karşılamıyor. Üreticinin devam edebilme koşulu borçlarını kapatmadan yeni sezon masrafları için daha çok borçlanmak" diyor ● Sayfa 9'da



42 bin kişinin barınabileceği alan

AVM'lerle doldu

İPA'nın araştırmasına göre deprem tehdidi altındaki İstanbul'da en az 42 bin 200 kişinin deprem sonrası barınabileceği toplam alanda 95 adet AVM bulunuyor ● Sayfa 3'te



Yasağın faturası 15 milyar TL!

Dijital pazarlama uzmanı Ahmet Balat ile Instagram'ın bir hafta kapalı kalmasının maliyetini konuştuk. Balat yasağın faturasının 15 milyar olduğunu söyledi ● Sayfa 3'te

"Haydarpaşa ve çevresi korunmalı"

» Haydarpaşa Garı'nda devam eden restorasyon ve gar arazisinde yürütülen arkeolojik kazılar büyük oranda tamamlandı. Gar ve çevresinin korunması gerektiğini söyleyen, BTS Genel Sekreteri Murat Oral, "Haydarpaşa'nın işlevi küçültülmemeli, tam aksine eskisinden daha fazla olmalı" dedi ● Sayfa 4'te



Bu yıl dördüncüsü düzenlenen Uluslararası Kalamış Yaz Festivali Charlie Chaplin'in "Şarlo Kaçak" filmiyle Kadıköylülere merhaba dedi

● Deniz Şimal TAŞAN

Kadıköy Belediyesi'nin bu yıl dördüncüsünü düzenlediği Uluslararası Kalamış Yaz Festivali, 12 Ağustos Pazartesi günü Kalamış Atatürk Parkı'nda kapılarını açtı. Festival, geçen yıl olduğu gibi bu yıl da Charlie Chaplin filmi ile Şef Orçun Orçunsel yönetimindeki Avrasya Filarmoni Orkestrası'nın büyüleyici performansı eşliğinde yıldızların altında Kadıköylülere merhaba dedi.

Festivalin konser açılışı ise 13 Ağustos Salı akşamı Türk müziğinin efsane gruplarından İncesaz grubu ile yapıldı. Gece Kadıköy Belediye Başkanı Mesut Köseadağı ile eşi Nihal Köseadağı da dinleyiciler arasında yerini kaldı.

"KÜLTÜR SANATIN BAŞKENTİ KADIKÖY"

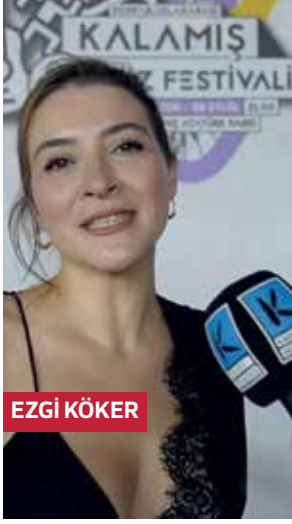
Kalamış Yaz Festivali'nin bu yıl dördüncü kez düzenlendiğini ve birbirinden ünlü sanatçıların seveleriyle buluşacağını vurgulayan Başkan Mesut Köseadağı, "Kadıköylülere olarak, komşularımız olarak her zaman en iyisine layıksınız" dedi. Belediye başkanı olduğu süre boyunca her zaman Kadıköylülere en iyisini buluşturmaya devam edeceğinin altın çizen Köseadağı, "Kadıköy kültür ve sanatın başkenti, öyle olmaya da devam edecek" şeklinde konuştu.

KADIKÖY'DE ZAMAN YOLCULUĞU

Bu yıl dördüncüsü düzenlenen festivalin açılış gecesinde sahne alan Avrasya Filarmoni Orkestrası'nın Şefi Orçun Orçunsel, doğduğu ilçede böyle bir festivalin açılışını yapmanın kendisi için büyük bir gurur olduğunu belirterek, "Kadıköy'ün çok sıcak bir seyircisi var" şeklinde konuştu. Orkestra eşlikli film gösterimin herkesin ilgisini çektiğini kaydeden



YUSUF BEĞİŞTİRCAN



EZGİ KÖKER



ORÇUN ORÇUNSEL



MÜGE SÜZEY



BORA EBEOĞLU

ULUSLARARASI KALAMIŞ YAZ FESTİVALİ BAŞLADI



Orçunsel, "Burada açık havada güzel bir gün batımında provamızı yaptık. Böyle bir filme canlı eşlik edebilmek tıpkı 100 yıl öncesinde bir yaman yolculuğu yaşıyoruz. Zaten Kadıköy bizi tarihiyle zamansızlaştıran bir ilçe. Bu yüzden Şarlo Kaçak filmi canlı orkestrayla yapmak, Kadıköy'e çok yakışıyor" dedi.

"BİR TATLI HUZUR VERMEYE GELDİK"

İncesaz grubunun vokali Ezgi Köker, "İçimiz cıvı cıvı, yazın güzelliğini sahneye taşımaya hedefliyoruz. Kalamış'ın güzelliğini şarkılarla söylemek istiyoruz. İyi ki buradayız, İncesaz ve Kalamış bence çok güzel oldu. Bir tatlı huzur vermeye geldik" şeklinde konuştu. Kadıköylü olduğunu ve festival alanına evinden yürüyerek geldiğini kaydeden Köker, "Kadıköy'ü çok seviyorum ve Kalamış kuratılmış bir bölge gibi hem Kadıköy'de hem de İstanbul'da. Bunun içinde var olmak ve şarkı söylemek benim için ayrıca bir keyif" dedi.

Festivalin açılış konserini İncesaz olarak verdikleri için onurlu ve mutlu olduklarını söyleyen Bora Ebeoğlu, "Kadıköy seyircisi çok özel, Kadıköy'de verdiğimiz konserler hep çok güzel geçti. Bu akşam da inşallah çok güzel bir konsere imza atacağız" şeklinde konuştu.

"FESTİVAL KARANLIK GÜNLERE İLAÇ ETKİSİ YARATIYOR"

Festivali uzun süredir beklediğini söyleyen Müge Süzey, "Çok heyecanlıyım çünkü Kalamış Yaz Festivali'ni uzun zamandır bekliyorum ve senelerdir takip ediyorum" dedi. Festival ortamını çok güzel bulduğunu ve keyifli bir gece geçireceğini söyleyen Süzey, "Şu karanlık günlerde ilaç gibi geldikleri için, bütün organizasyonu yapan emeği geçene bize birazcik nefes aldıkları için çok teşekkür ediyorum. İçimiz birazcik umutla doluyor hiç olmazsa" şeklinde konuştu.

Yusuf Beğiştiçcan, "Bu yıl dördüncü senemiz hem konser olsun hem de film gösterimi olsun her yıl severek geliyoruz" dedi. Festivalin güzel, sistemli, planlı ve eğlenceli olduğunu söyleyen Beğiştiçcan, "Temiz hava alıyoruz, sanat alanında bir etkinlik oluyor. Kendi adıma teşekkür ediyorum" şeklinde konuştu.

PATİLİ DOSTLARIMIZA DESTEK

Uluslararası Kalamış Yaz Festivali'nin bir başka özelliği de aldığınız biletlerle patilli dostlarımız için mama desteği verebilmek. Festivalin biyet fiyatları 100 TL. Dileyen 100 TL ödeyerek genel satış biletini alabiliyor. Dileyen ise 200 TL ödeyerek, sokaktaki patilli dostlarımıza mama destek paketine yardım yapabiliyor. Biletler Milet sitesinden satın alınabiliyor.



FESTİVAL PROGRAMI

Kalamış Atatürk Parkı'nda birbirinden etkileyici 19 konser ve dokuz film ile 8 Eylül'e kadar seyirciyle buluşacak olan Uluslararası Kalamış Yaz Festivali'nin iki haftalık programı şöyle;

- 16 Ağustos Cuma-** Evdeki Saat Konseri
- 17 Ağustos Cumartesi-** Hayallerim, Aşkın ve Sen Film Gösterimi
- 18 Ağustos Pazar-** Çocuk ve Balıkçıl (Kimitachi Wa Dô İkiru Ka) Film Gösterimi
- 19 Ağustos Pazartesi-** Jaws Film Gösterimi
- 20 Ağustos Salı-** Can Atilla Konseri
- 21 Ağustos Çarşamba-** Buena Vista Social Club Film Gösterimi
- 22 Ağustos Perşembe-** Mehves Emec Klasik Müzik Gecesi
- 23 Ağustos Cuma-** Bulutsuzluk Özlemi Konseri
- 24 Ağustos Cumartesi -** Moğollar Konseri
- 25 Ağustos Pazar-** Sararmış Yapraklar (Kuolleet lehdet)
- 26 Ağustos Pazartesi -** Bahadır Sağlık Konseri
- 27 Ağustos Salı -** Cem Özkan Konseri
- 28 Ağustos Çarşamba -** Tootsie Film Gösterimi
- 29 Ağustos Perşembe -** Objektif Konseri



Sokaklar yağmur suyu ile yıkıyor



Su kaynaklarımızı korumak ve suyu verimli kullanabilmek için çalışmalar yapan Kadıköy Belediyesi, sokak temizliğinde şebeke suyu değil, yağmur suyu hasadı ile elde edilen suyu kullanıyor

● Seyhan KALKAN VAYIÇ

Kış mevsiminde zaman zaman bahar havası yaşıyor olmamız, karın yüzünü çok az göstermesi, yağmurun ara ara yağması, yazın ise havalarda çok sıcak olması... Bu yaşadıklarımız iklim krizinin sonuçları. Yağmurun az yağması nedeniyle barajlar dolmuyor, su sıkıntısının kapıda olduğunu işaret ediyor. İstanbul'daki baraj doluluk oranlarını açıklayarak ne kadar suyun kaldığını paylaşan İSKİ, su sıkıntısına dikkat çekerek suyun verimli kullanılmasını için farkındalık çalışmaları yapıyor.

İklim krizinin farkında olan, bu yönde çalışmalar üreten Kadıköy Belediyesi de su kaynaklarımızı korumak ve suyu verimli kullanabilmek için kurulan Yağmur Suyu Toplama-Depola-



ma ve Sulama Sistemleri ile yüzeysel akışta kaybettiğimiz yağmur sularını bina yağmur oluklarının bağlandığı su deposunda toplayarak hasat ediyor. Yağmur suyu hasadı sistemi, Ekolojik Yaşam Merkezi, Aysel Abdullah Öğücü Kız Öğrenci Yurdu, Kayışdağı Hizmet Birimi ile Tasarım Atölyesi

Kadıköy'de bulunuyor. Yağmur suyu hasadı ile elde edilen sular, bahçe sulamasında, araç ve sokak temizliği gibi alanlarda kullanılıyor.

"ŞEBEKE SUYU KULLANILMIYOR"

Yağmurun az yağdığı için barajların suyun az kaldığı sinyali verdiği ortamda Kadıköy Belediyesi Temizlik İşleri Müdürlüğü de sokak temizliği için şebeke suyu kullanmıyor. Temizlik İşleri Müdürlüğü ekipleri, Kadıköy'ün sokaklarını yağmur suyu hasadı ile toplanan suyla yıkıyor. Temiz ve sağlıklı bir Kadıköy için yapılan çalışmada özellikle çöp kutularının konulduğu noktalar, gıda üretiminin ve tüketiminin yoğun olduğu sokaklar ile inşaat faaliyetlerinin sürdüğü yerler özenle yıkılıyor.

Sosyal medyanın hayatımızdaki yeri ve Instagram yasağı hakkında gazetemize konuşan Dijital Pazarlama Uzmanı Ahmet Balat, "Instagram'ın Türkiye'de yasaklanmasının ekonomiye günlük 1.9 milyar TL etkisi oldu. 1 hafta kapalı kalmasının ülke ekonomisine zararı yaklaşık 15 milyar TL oldu" dedi

● Simge KANSU

Dünya genelinde 2 milyarı aşan kullanıcı sayısı ile en popüler sosyal ağlar arasında yer alan Instagram'a, 2 Ağustos Cuma günü ülkemizde erişim engeli getirilmiştir. 1 hafta süreyle kapalı kalan Instagram, 10 Ağustos Cumartesi akşamı 21:30 itibarıyla tekrar erişime açıldı. Ulaştırma ve Altyapı Bakanlığı, platformun kapatılma nedeninin katalog suçları olduğunu belirtmişti. Bu katalog suçları arasında intihara yönlendirme, müstehcenlik, kumar oynanması için yer ve imkân sağlama, çocukların cinsel istismarı, uyuşturucu veya uyarıcı madde kullanımını kolaylaştırma gibi maddeler yer alıyor.

Son yıllardaki güncellemeleriyle adeta bir e-ticaret pazar yerine dönüşen ve büyüklü küçüklü birçok işletmenin gelir kapısı olan Instagram'ın kapalı kalması, ülke ekonomisine de büyük bir darbe vurdu. Konuya ilişkin gazetemize konuşan Dijital Pazarlama Uzmanı Ahmet Balat, "Instagram'ın Türkiye'de yasaklanmasının ekonomiye günlük 1.9 milyar TL etkisi oldu. 1 hafta kapalı kalmasının ülke ekonomisine yaklaşık zararı 15 milyar TL" dedi.

"SOSYAL MEDYA BÜYÜK BİR PAZARLAMA ARACI"

Sosyal medyanın günümüzdeki önemi anlatan Balat, "Günümüzde sosyal medyanın yeri ve önemi yadsınmaz. Sosyal medya artık hayatımızda oldukça önemli bir yere sahip. Toplumda, sosyal medya üzerinden parayı sadece influencerlar ve ünlüler kazanıyor gibi bir algı var fakat bu tamamen yanlış. Bunu en son yaşadığımız Instagram yasağı döneminde de gördük. Eğer reklam yapmanın yasak olduğu meslek gruplarında değilseniz sosyal medya sizin için büyük bir pazarlama aracı ve aynı zamanda pazar yeridir. Hukuk, muhasebe, bankacılık, sağlık sektöründeki bazı bölümler gibi reklam ve pazarlama çalışmalarının yapılmasının yasak olmadığı meslek gruplarında değilseniz sosyal

medya büyük bir pazarlama görevi üstleniyor" dedi.

"Sosyal medya büyük bir gelir ve pazar yeri olduğu için Instagram'ın Türkiye'de yasaklanması buradaki süreci baltaladı" diyen Balat, "Örneğin günümüzde bir e-ticaret butiğün varsa, sosyal medya üzerinden web sitenize trafik çekerek ürün satıyorsunuz. Bugün birçok firmanın, kişinin, kuruluşun, markanın web sitesi var. Web sitesi üzerinden ürün ya da hizmet satışı gerçekleştirilebiliyor. Ürün veya hizmetlerinizi satılmak için web sitenize trafik çekmeniz gerekiyor. Web sitenize trafik çekmenin en hızlı, en ucuz, en kolay ve etkili yolu Instagram platformundan geçiyor. Dolayısıyla Instagram yasaklandığı zaman Türkiye'de milyonlarca kişi Instagram'a erişemiyor ve bu anlamda web sitenizde ciddi bir trafik kaybı yaşamış oluyorsunuz. Bunu şöyle düşünebiliriz; işlek bir caddede ma-

ğazanız var, bir anda yasa çıkıyor ve caddedeki bütün dükkanlar kapatılıyor. Ne zaman açılacağı da belli değil. Böyle bir durumda kazanç elde edebilir misiniz? İşte Instagram tam olarak bu görevi üstleniyor. Dolayısıyla sosyal medya platformlarına konulan her yasak geçici bile olsa ciroları doğrudan olumsuz etkiliyor."

EKONOMİYE ZARARI GÜNLÜK 1.9 MİLYAR TL"

Instagram yasağının ülke ekonomisine çok ciddi zararı olduğunu belirten Balat, "Instagram'ın Türkiye'de yasaklanmasının ekonomiye günlük 1.9 milyar TL etkisi oldu. 1 hafta kapalı kalmasının ülke ekonomisine yaklaşık zararı 15 milyar TL. Sosyal medyanın kapalı kalması firmaları olumsuz etkiliyor, ciro hacmi çok ciddi oranda düşüyor. Instagram'da reklam ça-

Deprem sonrası nerede barınacağız?

İPA'nın son raporuna göre Türkiye'deki AVM'lerin yüzde 29,75'ini barındıran İstanbul'da en az 42 bin 200 kişinin deprem sonrası barınma ihtiyacını karşılayabileceği büyüklükteki toplam alanda, 95 adet 20 bin metrekare ve üstü AVM yer alıyor

● Erhan DEMİRTAŞ

Son 20 yılda şehirlerin önemli sosyal ve ticari mekânları haline gelen ve kent yaşamında önemli değişikliklere neden olan alışveriş merkezleri (AVM'ler), inşa edildiği bölgelerde kent hayatı, demografik dengeler, trafik yoğunluğu vb. kritik noktalarda neleri değiştirdi? İstanbul Planlama Ajansı'nın "Kamusal Alanın Dönüşümü: Alışveriş Merkezlerinin Kentsel Etkileri Üzerine Değerlendirme" raporu bu sorulara cevap alıyor. Araştırma raporunda son kırk yıl içinde İstanbul'da kentsel mekâna birçok etkisi bulunan ve pek çok tartışmaya sebep olan AVM'ler ile ilgili değerlendirmelere yer verildi. İPA'nın "Kent Gündemi Serisi"nin son raporunda AVM'lerin olarak lüks malların sunulduğu mekânlar olarak tasarlandığı vurgulanırken, günümüzde de çoğu alışveriş merkezinin üst-orta kesimlere hitap ettiği paylaşıldı. Raporda, geçmişten günümüze kent merkezlerinde yer alan kamusal alanların özelleştirilerek AVM'lere dönüştüğü hatırlatılırken, özelleştirilen pek çok alanın kamusal alan ve deprem toplama alanı olarak da kullanılabilirliği belirtildi.

TOPLAM AVM SAYISI 445 OLDU

Raporda paylaşılan verilere göre 1988'den günümüze her yıl açılan AVM'lerle birlikte, Türkiye'deki AVM'lerin sayısı 2024 Haziran ayı itibarıyla 445 oldu. 2006 ve 2018 yılları arası yıllık bazda incelendiğinde, sadece 2009 yılı hariç, açılan yıllık AVM sayısı en az 22 olarak kaydedildi. İstanbul'daki AVM sayısı 1988'den sonraki 10 sene içinde 10'a ulaşmışken, AVM sayısının beş katına çıkması sadece 11 seneyi buldu ve 2009 yılında AVM sayısı 51'e yükseldi. AVM sayısının 100'ü aşması ise 7 sene



sonra, 2016'da gerçekleşmişti. Son 8 senedeki artışla da AVM sayısı bugünkü sayısı olan 133'e ulaştı.

Raporda, İstanbul'daki AVM'lerin sayısı da paylaşıldı. İstanbul'un 5 ilçesi hariç (Adalar, Çatalca, Çekmeköy, Esenler, Şile) tüm ilçelerinde en az 1 adet AVM bulunuyor. En çok AVM'nin bulunduğu ilçeler Şişli (10 adet), Bakırköy (9 adet) ve Ataşehir ile Üm-

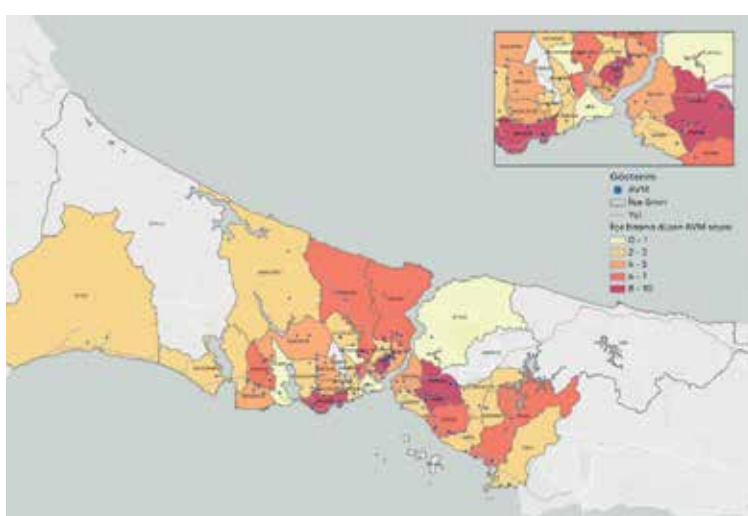
raniye (8'er adet). Türkiye nüfusunun yüzde 19,13'ünü barındıran İstanbul, aynı zamanda en çok AVM'nin olduğu şehir. Türkiye'deki tüm AVM'lerin yüzde 29,75'i İstanbul'da bulunuyor. Türkiye'de tüm AVM kiralalanabilir alanları içinde İstanbul'daki AVM'lerin kiralalanabilir alanlarının oranı yüzde 37,25'e çıkmış durumda.

45 METREKAREYE İHTİYACIMIZ VAR

TMMOB'un 6 Şubat 2023 depremlerinden sonra hazırladığı Geçici Barınma Alanlarına İlişkin Standartları başlıklı bilgi notuna göre, bu alanlarda bir kişi için en az 45 metrekare yere ihtiyaç var. Ancak son yıllarda artan AVM'lerin sayısı bu imkanı önemli ölçüde engelliyor. Rapora göre İstanbul'da en az 42 bin 200 kişinin deprem sonrası barınma ihtiyacını karşılayabileceği büyüklükteki toplam alanda, 95 adet 20 bin metrekare ve üstü AVM bulunduğu paylaşıldı. Bu değerlendirmelere yer verildi: "20 bin metrekare ve üstü AVM sayısının bu kadar fazla olduğu

İstanbul'da, yeşil alanların az olması önemli bir çelişkiyi göstermektedir. İstanbulluların önemli bir kısmı, nefes alabilecekleri ve vakit geçirmek isteyecek yeşil alan bulamazken, en ulaşılabilir yerlerde AVM'ler yer almaktadır. Bu durum öncelikle İstanbulluların nefes alabilecekleri açık alanların azlığı anlamına gelmekte, yaz aylarında şehir nüfusunun çok büyük bir bölümünün sıcaklıkları daha fazla hissetmesine sebep olmaktadır. Yeşil alan azlığının bir başka olumsuz etkisi ise gündemde her geçen gün daha fazla yer edinen olası Marmara Depremi sonrası toplanma alanlarının yetersiz olmasıdır. Yapı ve nüfus yoğunluğunun fazla bölgelerde AVM'lerin varlığı, deprem sonrası toplanma alanlarının azalması anlamına gelmektedir."

Raporda, AVM'lerin buldukları mekânların kentsel cazibe merkezi haline getirmesi sebebiyle yüksek gelirli gruplarının ve yatırımcıların ilgisini çektiği kaydedilirken, bu durumun lüks konut projelerini artırdığını, aynı zamanda konut fiyatları ve kira bedellerinin yükselmesine neden olduğu paylaşıldı.



Foot Care
PodyArt
Ayak Bakım

www.podyart.com

Ayak Bakımı

Ücretsiz danışın!

Çatlak Topuk
Nasır
Kalınlaşmış Tırnak
Detaylı Bakım

(Florence Nightingale hastanesi karşısı)
Bağdat caddesi No: 84/3 Kızıltoprak İstanbul
0 216 492 0722 - 0 532 717 0378

POZİTİF DUYU

İŞİTME SAĞLIĞI EKİPMANLARI
CİHAZ PİLLERİ
KULAK TIKACI

GÜRÜLTÜ ENGELLEYİCİ KULAK KORUMA EKİPMANLARI
KULLANILAN MEVCUT CİHAZLARIN TÜM MARKA MODEL
TEKNİK SERVİS HİZMETİ

0 216 345 00 25
0530 029 06 01

www.pozitifduyu.com.tr

Feneryolu Mah. Rüzgargülü Çıkamazı Sok. İhlamur
Apt. A blok 1-3 D:2 Kadıköy/İstanbul
(Oyuncak Mağazası Üstü-
BP Benzin İstasyonu Karşısı)

GEÇMİŞİN DENEYİMLERİ PAYLAŞIMLI EV MODELİ



"Türk modern mimari örneklerinden Koşuyolu Mahallesi işçi evleri, paylaşım ev modeline nasıl dönüştürülebilir?" sorusundan yola çıkarak doktora tezini hazırlayan Burçin Fatma Tunç İldr ile paylaşım ev modelinin tarihini, imkanlarını ve olası etkilerini konuştuk

● Erhan DEMİRTAŞ

Türkiye İstatistik Kurumu'nun (TÜİK) 2023 yılı verilerine göre tek kişilik hane halkı sayısı son 10 yılda yüzde 77,2 artarak 5 milyon 192 bin 825'e ulaştı. İstanbul'da ve Kadıköy'de ortalama hanehalkı büyüklüğü de düşmeye devam ediyor. İstanbul'un 2014 yılında 3,51 olan hanehalkı ortalaması, son 9 yılda düzenli bir şekilde düşerek 2023 yılı itibarıyla 3,15 seviyesine kadar geriledi. Hanehalkı alt yapısındaki değişime bakıldığında 2014 yılından günümüze tek kişilik ve tek ebeveynli hanelerin oranı artarken, geniş aileler ve çekirdek ailelerin oranı ise azaldı. İstanbul'un 39 ilçesinin ortalama hanehalkı büyüklükleri sıralamasında içerisinde Kadıköy 2,31 ile en küçük hanehalkı ortalamasına sahip. Özellikle İstanbul'da tek yaşayanların sayısı artarken, özellikle kira enflasyonunun yükselmesi bekar ebeveyn, genç profesyonel, öğrenci gibi grupların ev kiralamak ya da sahip olmak konusunda zorlanmasına sebep oluyor.

Dünyada 1960'larda ortaya çıkan paylaşım ev modeli de ekonomik sebepler nedeniyle yeniden gündemde. Özellikle Japonya'daki paylaşım ev örneklerini inceleyen Mimar Sinan Güzel Sanatlar Üniversitesi, Mimarlık Fakültesi doktora öğrencisi Burçin Fatma Tunç İldr, "Türk modern mimari örneklerinden Koşuyolu Mahallesi işçi evleri, paylaşım ev modeline nasıl dönüştürülebilir?" sorusundan yola çıkarak, konut sorununun çözümüne katkı sağlayacağını düşündüğü bir araştırma yaptı. Tez çalışmasını Prof. Dr. Damla Altuncu'nun danışmanlığında yürüten ve Kadıköy Akademisi'yle çeşitli konularda işbirliği yapan İldr ile çalışmasının çıkış noktasını ve detaylarını konuştuk.

● Paylaşımlı ev nedir?

Ortak yaşam biçimi olan paylaşımlı ev; bireylerin kendi özel yaşam alanlarına sahip oldukları ancak bazı ortak alanları ve hizmetleri paylaştıkları bir konut düzenlemesi olarak tanımlanabilir.

● Paylaşımlı evin geçmişi nereye kadar uzanıyor?

Ortak yaşam fikri tarihsel olarak insanlığın her döneminde var olsa da "modern" anlamda bu fikrin,



1960'larda Danimarka'da ortaya çıktığını görüyoruz. Bu dönemde, modern yaşamın getirdiği bireyselliğe ve toplumda sosyal izolasyonu beslediğine dair endişeler artıyor. Bu endişelere yanıt olarak, topluluk odaklı bir yaşam tarzı arayışı başlıyor. Danimarka'da ilk ortak yaşam projelerinin, özellikle çocuklu ailelerin daha güçlü sosyal bağlar kurması ve çocukların güvenli bir ortamda büyümesi amacıyla tasarlandığını söyleyebiliriz. Danimarka'daki başarılı uygulamaların ardından, ortak yaşam konsepti hızla diğer Avrupa ülkelerine, Kuzey Amerika ve Asya'ya yayılıyor. 1990'larda modernleşme sürecinde olan ve beraberinde gelen sorunlarla başa çıkmaya çalışan Japon toplumu da çözüm yöntemi olarak paylaşımlı ev yaklaşımını sahipleniyor. Tez çalışmam kapsamında, Japonya'daki bu sahiplenme süreci sonunda ortaya çıkan paylaşımlı ev modellerini referans olarak Türkiye'de paylaşımlı ev konusuna projeksiyon tutuyoruz.

"JAPONYA İYİ BİR REFERANS"

● Japonya'daki paylaşımlı ev modellerini referans aldığımızı söylediniz. Japonya'daki bu modellerin özellikleri nelerdir ve neden bu örnekleri seçtiniz?

Japonya'daki ev modellerini incelemeye önce, paylaşımlı ev fikrinin dünya genelinde yeniden gündeme gelişine bakmak iyi olabilir. Aile demografisinde yıllar içinde yaşanan değişimin, şehirde yaşayan yalnız birey sayısını artırdığını söyleyebiliriz. Türkiye'de ve



dünyada yaşanan ekonomik kriz nedeniyle; bekar ebeveyn, iş hayatına yeni atılmış genç profesyonel, öğrenci gibi kullanıcılardan oluşan bir bireylerin ev kiralamak ya da sahip olmak konusunda zorlandığını görüyoruz. Yalnız yaşayan bireylerin barınma ihtiyacının karşılanmasındaki zorluklar, metrekarelerin azaltılmasını gündeme getiriyor. Yalnız yaşam, toplumdaki bireyleri sosyal olarak izole ederken metrekarelerin azaltılması da barınma konusunda sürdürülebilir çözüm imkanı zara zarar veriyor. Bu koşullarda iyi bir alternatif olarak gündeme gelen paylaşımlı ev modelinin geleneklerdeki izine, Türkiye ve Japonya'da rastlıyoruz. Geleneksel Türk ve Japon evi, ortak-özel kullanım alanları ve mekânın çok amaçlı kullanım biçimleri ile ön plana çıkıyor.

1990'lar ve sonrasında alternatif paylaşımlı ev modellerinin denendiği Japonya'nın, sürdürülebilir ve sosyal iç mekânı sahip paylaşımlı ev uygulamaları yaptığını söyleyebiliriz. Geleneksel Japon evinden öğrenilen, optimum boyut ve işlevlerdeki mekân kullanma bilgisinin etkisini güncel örneklerde gözlemliyoruz. Dolayısıyla Japonya'nın, paylaşımlı ev modelleri için iyi bir referans olduğunu düşünüyoruz.

● Koşuyolu Mahallesi'ni çalışmanızda pilot bölge olarak seçmeniz özel bir nedeni var mı?

1950'lerde sosyal konutlar olarak inşa edilen Koşuyolu Mahallesi evleri; İstanbul içinde nitelikli bir mahalle olma özelliği taşıyor. Zaman içinde imar yönetmeliğinde yapılan düzenlemeler, yüksek kiralar ve satış rantı nedeniyle evlerin kullanıcı profiline değiştiğini, konutların yerini ticari nitelikte yapıların aldığını görüyoruz. Gözlemlenen bu değişim nedeniyle, önemli bir kültürel mimarlık mirası olan Koşuyolu Mahallesi'ni çalışmamız için pilot bölge olarak ele almaya karar verdik.

Paylaşımlı ev modelinin dünyadaki örneklerine baktığımızda, iki şekilde uygulandığını görüyoruz. İlk uygulama, yeni inşa edilen bir yapının paylaşımlı ev olarak tasarlanması ile gerçekleşiyor. İkinci yöntem ise nitelikli atıl yapıların, iç mekânının yeniden kurgulanması ile tanımlanıyor. İç mekânın kurgulanması, özellikle Japonya'da incelediğimiz örneklerden tespit ettiğimiz kadarıyla, iki ana biçimde ele alınıyor. İlk yöntem iç mekânda küçük müdahalelerle paylaşımlı ev modelinin hazırlanmasından oluşuyor. İkinci yöntem ise yapı kabuğu ve taşıyıcı sisteminin korunarak iç mekânda köklü müdahalelerle bulunulması ile gerçekleşiyor.

KOŞUYOLU EVLERİNİN ÖZELLİKLERİ

● Bu mahalleyi paylaşımlı ev modeli için uygun kulan faktörler nelerdir?

Koşuyolu Mahallesi, nitelikli atıl yapıların paylaşımlı ev modeline evrilmesi konusunda zengin bir yapı stoku barındırıyor. Mahallede 2000 yılında yapılan plan tespit çalışmalarında sofalı plan şemasına sahip örneklerle rastlanmış olması nedeniyle, geleneksel Türk evinde ortak mekân olma özelliği taşıyan sofa-

nın paylaşımlı ev kurgusunu zenginleştirmediğini düşünmüyoruz. İstanbul'daki konumu nedeniyle kolay erişilebilir bir mahalle olması da paylaşımlı ev modelini denemek için önemli bulduğumuz özelliklerden biri.

● Türkiye genelinde paylaşımlı ev modelinin uygulanabilirliği konusunda ne düşünüyorsunuz? Bu modelin konut krizine çözüm olarak nasıl bir rol oynayabileceğini öngörüyorsunuz?

Yapılan çalışmalar 2030 yılında dünyadaki önemli şehir merkezlerinde yaşayan her dört kişiden birinin paylaşımlı ev kullanıcısı olacağını gösteriyor. Bu öngörüyle, paylaşımlı ev modelinin Türkiye'de konut krizi yaşanacak bölgelerde atıl yapıları kullanıcı ağına dahil ederek nicel bir avantaj sağlayacağını düşünüyoruz. Paylaşımlı yeni yapıların tasarlanmasının ise yeni aile tanımları ortaya çıkacak olası sosyal sorunları çözmekte yalnız yaşayan bireylere katkı sağlayacağına inanıyoruz. Çalışma sonunda tasarlayacağımız paylaşımlı ev rehberini, yerel yönetimlerle işbirliği içinde özgeçmiş-tireterek kullanıcıların hizmetine sunmayı hedefliyoruz.

REHBER HAZIRLANACAK

● Koşuyolu Mahallesi'nde paylaşımlı ev modelinin uygulanmasının sosyal ve ekonomik faydaları neler olacak?

Saha çalışmalarında ziyaret edilen evlerde yaşayan kullanıcılarla yapılan görüşmeler, ticarileşmenin mahallenin gündüz-gece kullanımı arasında farklar yarattığını gösteriyor. Ticari işletmeler gece kullanımında güvenlik zafiyetine yol açtığı için mahalle sakinleri de işlevsel sürdürülebilirlik konusunda endişelerini dile getiriyor. Paylaşımlı ev modeli ile atıl durumda olan ya da yüksek kira kaygısıyla ticarileşmeye başlayan bu mimari ve kültürel miras yapılarının korunmasını, böylece mahalledeki konut işlevinin sürdürülebilirliğini sağlamayı hedefliyoruz.

Koşuyolu Evleri'nde mevcut mimari kurgunun bahçeli müstakil evlerden oluşması, paylaşımlı ev kullanım önerisinde kullanıcıların ortak ihtiyaçlarını karşılarken sosyalleşmesine imkân tanyacaktır. Sosyal ilişkilerin, güvenli bir iletişim ortamını da beraberinde getireceğine inanıyoruz. İmar yönetmeliğindeki son değişiklik ile bodrum kata izin verilmiş, bu durum halihazırda pek çok yapının bahçesinin beton zeminlere dönmüne yol açmış. Paylaşımlı ev modeli ile bu kıymetli mimarlık mirasını mekânsal niteliklerini açığa çıkararak optimum verimde kullanılmasını sağlayacak bir rehber hazırlamayı amaçlıyoruz.

● Projenizin kamu yararına katkı sağlayacağını ifade ediyorsunuz. Bunu biraz daha açar mısınız?

Semt sakinlerinin anılarından, mahallenin ilk kullanım modelinde bahçelerin komşuluk ilişkilerinin kurulduğu, sağlıklı sosyal etkileşimin sağlandığı, beraberinde mahallede yaşanan toplumsal bütünleşme ve güvenli duygusunun yoğun bir biçimde hissedildiğini anlıyoruz. Paylaşımlı ev modelini toplumsal ilişkiler üzerinden incelediğimizde, yapı içindeki özel ve ortak alanlarla kademeli olarak kamusal alanın iç mekândan bahçeye yayıldığını görüyoruz.

Dünyadaki örnekler baktığımızda, yerel dinamiklerin hem paylaşımlı ev içi mekân tasarımını hem de paylaşımlı evde yaşayacak kullanıcıları belirlediğini söyleyebiliriz. Paylaşımlı ev modelini kullanmak isteyen mülk sahipleri yeni bir yapı yapmak ya da mevcut yapılarını paylaşımlı hale getirmek konusunda yerel mekanizmalar tarafından yönlendiriliyorlar. Paylaşımlı evde yaşayacak kullanıcıların seçimi de yine yerel yönetimler kanalı ile gerçekleştiriliyor. Dolayısıyla yerel yönetim ya da sivil toplum kuruluşları ile işbirliğinin, bu modelin başarılı bir biçimde uygulanması için önemli olduğunu düşünüyoruz.



güzel
kelimeler
dükkânı

guzelkelimelerdukkani.com

Hasırıcabaşı Caddesi No:72 Moda